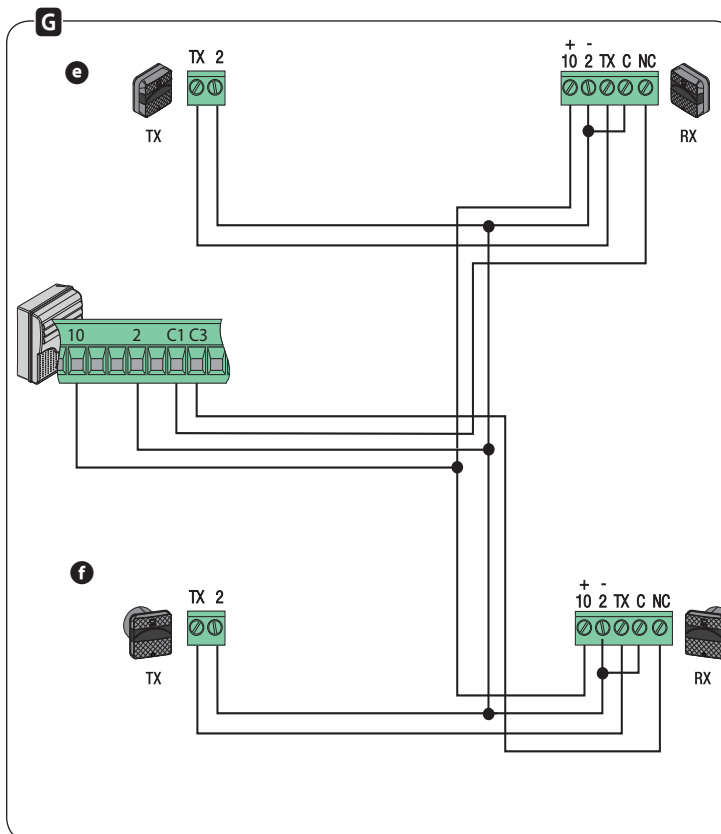
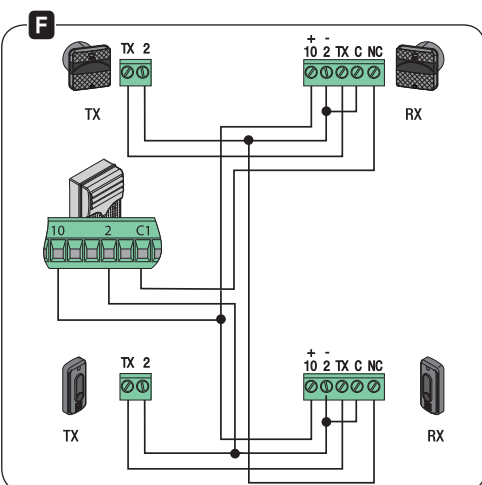
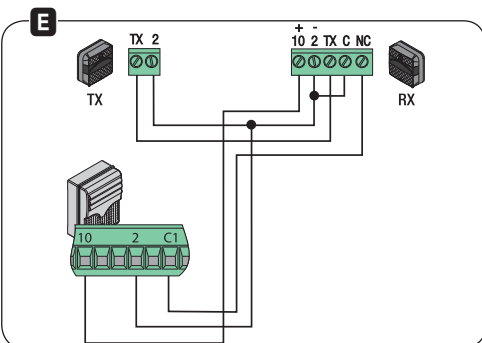
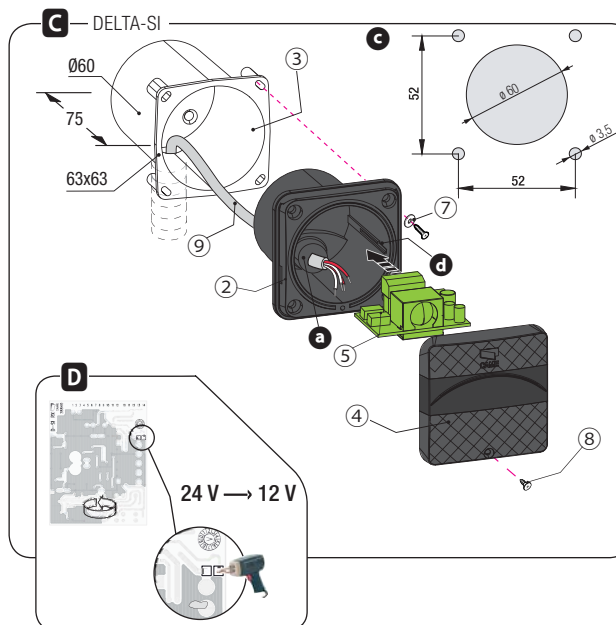
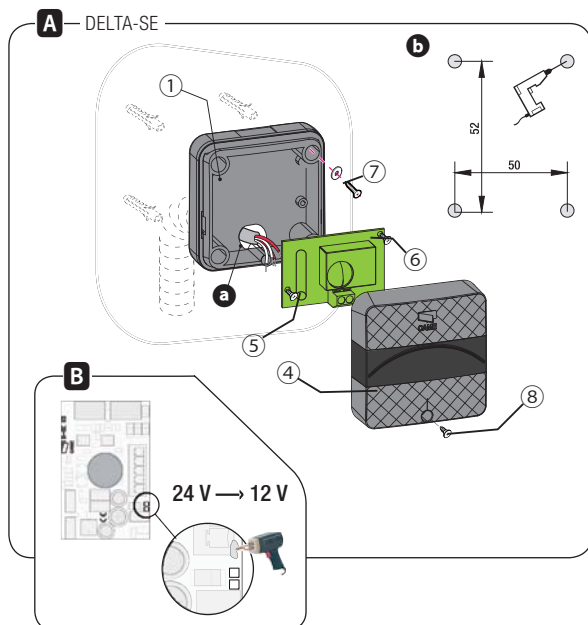




Official Partner
EXPO
MILANO 2015
FEEDING THE PLANET
ENERGY FOR LIFE

- PL Polski
- HU Magyar
- HR Hrvatska
- UK Українська

www.came.com



POLSKI

Opis

Para zsynchronizowanych fotokomórek na podczerwień o zasięgu 20 metrów, kompatybilnych z urządzeniami z serii DIR.

DELTA-SE: para fotokomórek do montażu na zewnątrz pomieszczeń.

DELTA-SI: para fotokomórek do montażu podtynkowego, wraz z obudową.

❗ Każda instalacja i użytkowanie inne, niż opisane w niniejszych instrukcjach jest zabronione.

Elementy składowe

- | | |
|--|--|
| 1. Podstawa obudowy | 5. Płytki optoelektroniczne |
| 2. Podstawa obudowy z dławnicą kablową PG7 | 6. Śruby mocujące płytkę |
| 3. Podstawa do instalacji podtynkowej | 7. Śruby* + uszczelka OR do mocowania podstawy |
| 4. Pokrywa obudowy | 8. Śruba mocująca pokrywę |

* DELTA-SE: elementy mocujące nie są w komplecie; dopasować je w zależności od typu mocowania (maks. ø 4 mm).

Dane techniczne

Typ	DELTA-SE	DELTA-SI
Długość fali (nm)		880
Zasilanie (V-50/60 Hz)		12-24 AC-DC
Obciążalność przełącznika przy napięciu 24 V (mA)		500
Pobór prądu przy napięciu 24V AC (mA)		70
Stopień ochrony (IP)		54
Klasa izolacji		III
Temperatura robocza (°C)		-20 ÷ 55
Wymiary (mm)	70 x 70 x 36	70 x 70 x 16
Materiał	ABS - Poliwęglan	

Montaż

DELTA-SE / DELTA-SI

Zamocować fotokomórkę (**b**) lub (**c**) na wysokości około 50 cm od podłoża (fotokomórki muszą być umieszczone naprzeciwko siebie).

- W tylnej części (**a**) obudowy wykonać otwory ① do przeprowadzenia przewodów i zamocować podstawy przy użyciu podkładek dołączonych do zestawu ⑦ (przy DELTA-SI zaleca się stosowanie przepustu kablowego ⑨).

DELTA-SE **A**

- Przy użyciu dołączonych śrub zamocować ⑥ płytki optoelektroniczne TX i RX ⑤ oraz połączyć je zgodnie ze schematami **E**, **F** lub **G**.

DELTA-SI **C**

- W przypadku montażu na ścianie lub murze stosować obudowy podtynkowe DOC-S ③, natomiast przy montażu na metalowych słupkach, przy pomocy frezu walcowego Ø 60 **c** należy wykonać otwór do włożenia obudowy ②.

- Połączyć płytki optoelektroniczne TX i RX ⑤ zgodnie ze schematami **E**, **F** lub **G**, włożyć je do obudowy, przesuwając je w specjalnych prowadnicach **d**.

DELTA-SE / DELTA-SI

- Przykręcić śrubami ⑧ płyty czołowe ④ do podstaw obudowy.

Połączenia

E Połączenie 1 pary fotokomórek - ponowne otwieranie w fazie zamykania.

F Połączenie 2 par fotokomórek (przykład: DELTA-SI + DIR) - ponowne otwieranie w fazie zamykania.

G Połączenie 2 par fotokomórek - jedna na ponowne otwieranie w fazie zamykania **e**, a druga na zatrzymanie **f**.

Δ Wskazówki dotyczące styków wyjściowych C-NC należy sprawdzić w paragrafach dotyczących połączeń i funkcji w instrukcji powiązanej centrali sterującej Came.

Δ Aby zmienić zasilanie na 12V (24V standard), zlutować zwzrę na płycie optoelektroniki RX, od strony elementów DELTA-SE (**B**) lub od przeciwnej strony na DELTA-SI (**D**).

Deklaracja CE - CAME S.p.A. deklaruje, że niniejsze urządzenie jest zgodne z wymogami Dyrektywy 2004/108/WE. Oryginał dostępny na zamówienie.

Złomowanie - Nie porzucać opakowania lub wykorzystanego urządzenia w środowisku lecz likwidować je zgodnie z regulacjami prawnymi obowiązującymi w kraju, w którym produkt jest użytkowany. Elementy nadające się do przetworzenia i ponownego wykorzystania posiadają symbol oraz znak materiału.

Producent zastrzega sobie prawo wprowadzania zmian w treści instrukcji bez wcześniejszego powiadomienia.

MAGYAR

Leírás

Szinkronizált infravörös fotocella-pár, 20 m-es hatótávolság. Kompatibilis a DIR típussal.

DELTA-SE: fotocella-pár kültéri használatra.

DELTA-SI: dobozos sülylesztett felszerelésű fotocella-pár.

A jelen kézikönyvben leírtaktól eltérő bármely egyéb felszerelés és használat tilos.

Alkatrészek

- Doboz alapja
- Doboz alapja PG7-es kábelszorítóhoz előkészítve
- Alap a sülylesztett felszereléshez
- A doboz fedele
- Elektronikus panel
- Kártya rögzítő csavarok
- Csavarok* + OR az alap rögzítéséhez
- Fedél rögzítő csavar

* DELTA-SE: a csavarok nem tartozékok; a rögzítés típusának megfelelő csavarokat kell alkalmazni (max. ø 4 mm).

Műszaki adatok

Típus	DELTA-SE	DELTA-SI
Hullámhossz (nm)	880	
Tápfeszültség (V - 50/60 Hz)	12-24 AC-DC	
Relé terhelése 24 V-on (mA)	500	
Áramfelvétel 24 V AC (mA)	70	
Érintésvédelmi osztály (IP)	54	
Szigetelési osztály	III	
Működési hőmérséklet (°C)	-20 ÷ 55	
Méretek (mm)	70 x 70 x 36	70 x 70 x 16
Anyaga	ABS - Polikarbonát	

Felszerelés

DELTA-SE / DELTA-SI

- Rögzítse a fotocellákat **(b)** vagy **(c)** a talajtól mért kb. 50 cm-es magasságban (a fotocellákat egymás felé kell fordítani).

- Fúrja ki a doboz alapok **(1)** hátsó oldalát a kábelek átvezetéséhez, és rögzítse az alapokat a mellékelt OR **(7)** alkalmazásával (a DELTA-SI esetében ajánlott kábelszorítót használni **(9)**).

DELTA-SE **A**

- Rögzítse a tartozék csavarokkal **(6)** a TX és RX kártyákat **(5)** és kösse be a kapcsolási rajzok szerint **E**, **F** vagy **G**.

DELTA-SI **C**

- Téglafalon készítse elő a DOC-S sülylesztett dobozokat **(3)**, a vasoszlopokat pedig fúrja ki körkivágóval Ø 60 **(4)** a doboz alapok beillesztéséhez **(2)**.

- Kösse be a TX és RX kártyákat **(5)** a kapcsolási rajzok szerint **E**, **F** vagy **G**, illessze a doboz alapokba az erre szolgáló vezetőelemek révén **(4)**.

DELTA-SE / DELTA-SI

- Zárja le a csavarral **(8)** az alapokat úgy, hogy beilleszti és elforgatja az elülső részüket **(4)** felülről lefelé.

Bekötések

E 1 fotocellapár bekötése zárás alatti újranyitással.

F 2 fotocellapár bekötése (példa: DELTA-SI + DIR) zárás alatti újranyitással.

G 2 fotocellapár bekötése, az egyik pár zárás alatti újranyitással **(E)** és a másik részleges stoppal **(F)**.

△ A C-NC kimeneti érintkezőkre vonatkozóan mindig ellenőrizze a bekötött Came vezérlőpanel kézikönyvében a bekötési/működési utasításokat.

△ A12 V-os (24 V standard) tápfeszültségre való átváltáshoz készítsen áthidalást az RX az ábrák szerint, a DELTA-SE-n a komponensek oldalán **(B)** vagy a DELTA-SI-n az ellenkező oldalon **(D)**.

Nyilatkozat **C** **E** - A CAME S.p.A. kijelenti, hogy a jelen készülék megfelel a 2004/108/EK irányelveknek. Az eredeti példány igényelhető.

Hulladékként való kezelés - A csomagolóanyag és élettartama végén a készülék nem kerüljön a környezetbe, hanem a célszországban hatályos előírások szerint kerüljön selejtezésre. Az újrahasznosítási célú szelektív hulladékgyűjtésre alkalmas alkatrészeket fel van tüntetve az anyag szimbólumá és betűjele. A kézikönyv tartalmát bármikor, előzetes figyelmeztetés nélkül módosíthatjuk.

HRVATSKI

Opis

Fotocelije za sinkronizirane infracrvene zrake, domet 20 metara. Kompatibilne sa serijom DIR.

DELTA-SE: par vanjskih fotocelija.

DELTA-SI: par ugradbenih fotocelija s kucištem.

Zabranjena je svaka instalacija i uporaba različita od one koja je navedena u ovom priručniku.

Sastavni dijelovi

- Donji dio kutije
- Donji dio kutije predviđen za kabelsku uvodnicu PG7
- Donji dio kutije za ugradbenu montažu
- Poklopac kutije
- Elektronička kartica
- Pričvrсни vijci za karticu
- Vijci* + O-prsten za pričvršćivanje donjeg dijela kutije
- Pričvrсни vijak za poklopac

* DELTA-SE: vijci nisu priloženi; odabir prema vrsti pričvršćivanja (max. ø 4 mm).

Tehnički podaci

Tip	DELTA-SE	DELTA-SI
Duljina vala (nm)	880	
Napajanje (V-50/60 Hz)	12-24 AC-DC	
Nosivost releja na 24 V (mA)	500	
Apsorpcija na 24 V AC (mA)	70	
Stupanj zaštite (IP)	54	
Razred izolacije	III	
Radna temperatura (°C)	-20 ÷ 55	
Dimenzije (mm)	70 x 70 x 36	70 x 70 x 16
Materijal	ABS - Polikarbonat	

Montaža

DELTA-SE / DELTA-SI

- Pričvrstiti fotocelije **(b)** ili **(c)** na visinu od oko 50 cm od tla (fotocelije moraju biti okrenute jedna prema drugoj).

- Na stražnjoj strani **(a)** donjih dijelova kutije probušiti rupe **(1)** za prolaz kablova, a zatim donje dijelove pričvrstiti pomoću priloženih O-prstena **(7)** (za DELTA-SI savjetuje se uporaba kabelske uvodnice **(9)**).

DELTA-SE **A**

- Pomoću priloženih vijaka **(6)** pričvrstiti kartice TX i RX **(5)** i spojiti ih prema shemama **E**, **F** ili **G**.

DELTA-SI **C**

- U primjeru zida pripremiti ugradbene kutije DOC-S **(3)**, dok na željeznim stupovima treba pomoću tanjurastog glodala probušiti otvore Ø 60 **(4)** za smještaj donjih dijelova kutije **(2)**.

- Spojiti kartice TX i RX **(5)** prema shemama **E**, **F** ili **G**, a zatim ih utaknuti u donje dijelove kutije duž predviđenih vodilica **(4)**.

DELTA-SE / DELTA-SI

- Zatvoriti donje dijelove kutije s vijkom **(8)** te zakačiti i zaokrenuti prednji dio **(4)** odzgo prema dolje.

Spojevi

E Spajanje 1 para fotocelija za ponovno otvaranje tijekom zatvaranja.

F Spajanje 2 para fotocelija (na primjer: DELTA-SI + DIR) za ponovno otvaranje tijekom zatvaranja.

G Spajanje 2 para fotocelija: jedan za ponovno otvaranje tijekom zatvaranja **(1)** drugi za djelomično zaustavljanje **(F)**.

△ Za izlazne kontakte C - NC, uvijek provjeriti upute koje se odnose na spajanje i funkcije u priručniku pridružene upravljačke kutije Came.

△ Za prijelaz na napajanje na 12 V (standardno 24 V), premostiti lemna mjesta na karticama RX, i to na strani s komponentama na DELTA-SE **(B)** odnosno na suprotnoj strani na DELTA-SI **(D)**.

Izjava **C** **E** - **CAMES.p.A.** izjavljuje da je ovaj uređaj u skladu s Direktivom 2004/108/EZ. Izvornik je dostupan na upit.
Zbrinjavanje - Ambalaža i iskorišteni uređaj na kraju životnog ciklusa ne smiju se bacati u okoliš, već ih je potrebno zbrinuti u skladu s važećim propisima u zemlji uporabe proizvoda. Komponente koje je moguće reciklirati imaju simbol i oznaku materijala. Sadržaj priručnika podlozan je izmjenama u bilo kojem trenutku bez obveze prethodne obavijesti.

УКРАЇНСЬКА

Опис

Фотоелементи з синхронізованими ІЧ-променями, сумісні з серією DIR. Дальність дії: 20 м.

DELTA-SE: комплект накладних фотоелементів.

DELTA-SI: комплект вмонтовуваних фотоелементів з монтажним корпусом.

Забороняється використовувати пристрій не за призначенням та встановлювати його методами, відмінними від описаних у цій інструкції.

Компоненти

- Основа корпусу
- Основа корпусу з можливістю застосування гермовводу PG7
- Монтажна основа для вбудовуваного монтажу
- Кришка корпусу
- Електронна плата
- Саморізи кріплення плати
- Гвинти* + ущільнювальне кільце для кріплення основи
- Гвинт кріплення кришки

* DELTA-SE: гвинти не включені в комплект поставки; їх необхідно підібрати в залежності від типу кріплення (макс. ø = 4 мм).

Технічні характеристики

Модель	DELTA-SE	DELTA-SI
Довжина хвилі (нм)	880	
Напруга живлення (В,50/60 Гц)	~/=12-24	
Мокутований струм при напрузі 24 В (mA)	500	
Споживаний струм при напрузі ~24 В (mA)	70	
Клас захисту (IP)	54	
Клас ізоляції	III	
Діапазон робочих температур (°C)	-20 – 55	
Габаритні розміри (мм)	70 x 70 x 36	70 x 70 x 16
Матеріал	ABS-пластик / полікарбонат	

Монтаж

DELTA-SE / DELTA-SI

- Встановіть й зафіксуйте фотоелементи **(b)** або **(c)** на висоті приблизно 50 см від землі (фотоелементи мають бути оберненими один до одного).

- Просвердіть задню частину **(a)** основ корпусу **(1)** для виведення кабелю та зафіксуйте основи, використовуючи ущільнювальні кільця, що додаються у комплекті **(7)** (для моделі DELTA-SI рекомендується використовувати гермоввід **(9)**).

DELTA-SE **A**

- Зафіксуйте гвинтами, що додаються у комплекті, **(6)** плати фотоелементів-передавачів (TX) та приймачів (RX) **(5)** і підключіть їх, як показано на схемах **E**, **F** або **G**.

DELTA-SI **C**

- Для настінного монтажу підготуйте вмонтовувані корпуси DOC-S **(3)**. Для монтажу на металевих стійках зробіть отвори корончатим свердлом Ø 60 **(4)** для розміщення основ корпусу **(2)**.

- Підключіть плати фотоелементів-передавачів (TX) та приймачів (RX) **(5)**, як показано на схемах **E**, **F** або **G**, вставте їх в основи корпусів, рухаючи вздовж спеціально передбачених напрямних **(4)**.

DELTA-SE / DELTA-SI

- Закрийте основи гвинтом **(8)**, прикріпивши й повернувши передню кришку **(4)** зверху донизу.

Підключення

E Підключення 1 комплекту фотоелементів для виконання функції «Відкриття в режимі закриття».

F Підключення 2 комплектів фотоелементів (наприклад: DELTA-SI + DIR) для функції «Відкриття в режимі закриття».

G Підключення 2 комплектів фотоелементів: одного для виконання функції «Відкриття в режимі закриття» **(E)**, а другого — для функції «Часткова зупинка» **(F)**.

△ При підключенні контактів C-NC необхідно керуватися положеннями відповідного розділу інструкції з монтажу блоку управління Came, що використовується.

△ Щоб перейти на електричне живлення 12 В (стандартні 24 В), встановіть перемичку на платах приймачів: з боку компонентів для моделі DELTA-SE (мал. **B**) або з протилежного боку для моделі DELTA-SI (мал. **D**).

Декларація **C** **E** - **CAME S.p.A.** заявляє, що пристрій відповідає вимогам Директиви 2004/108/CE. Оригінал декларації надається за вимогою.

УТИЛІЗАЦІЯ - Не викидайте пакувальний матеріал та прилад після закінчення терміну служби в навколишнє середовище, а утилізуйте згідно з вимогами законодавства, чинного в країні використання виробу. Компоненти, для яких передбачена повторна переробка, відзначені спеціальним символом із позначенням матеріалу виготовлення. Зміст інструкції може бути змінений в будь-який момент без попереднього повідомлення.