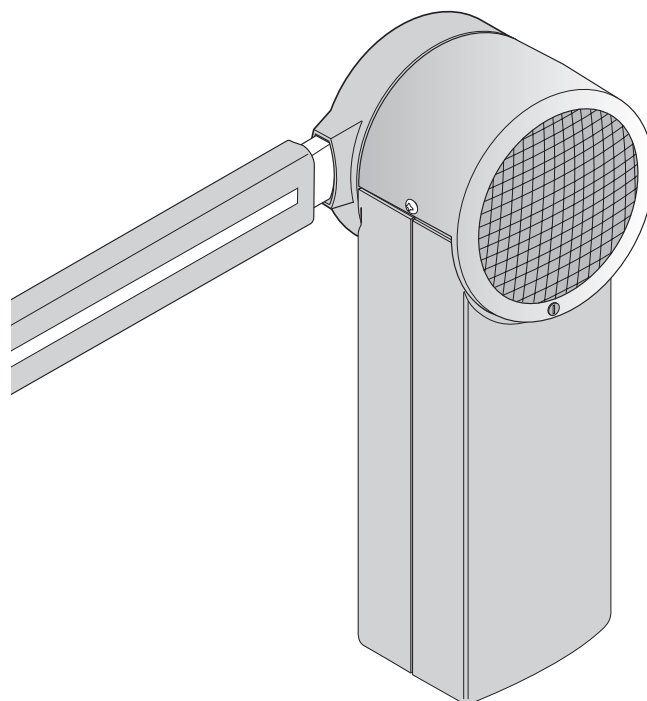


SUPRA SZLABAN DROGOWY

SZLABAN DROGOWY

INSTRUKCJE I OSTRZEŻENIA DOTYCZĄCE INSTALACJI, UŻYWANIA I KONSERWACJI

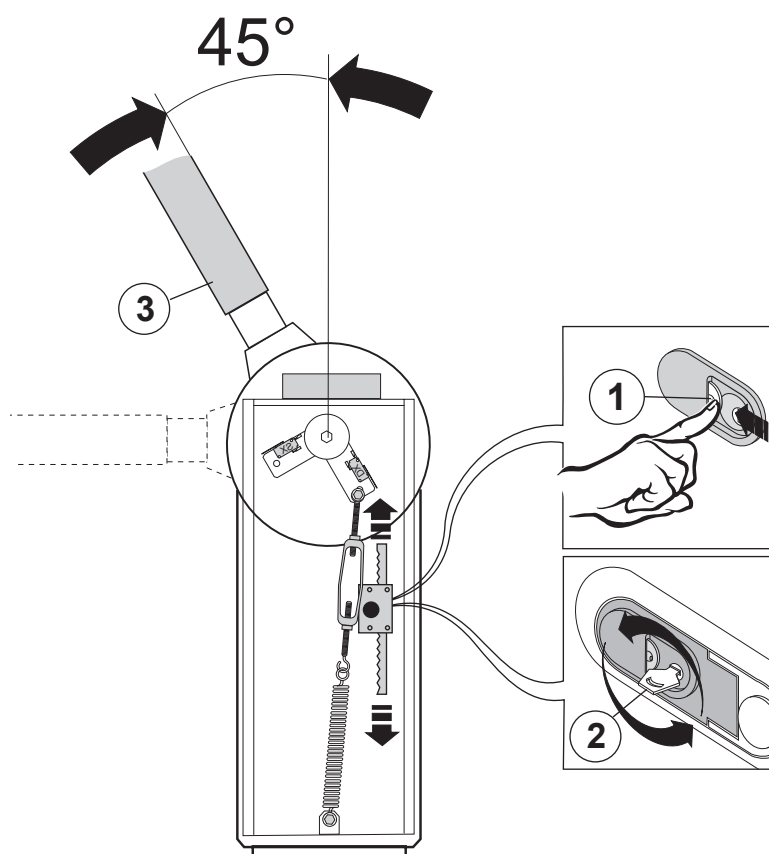
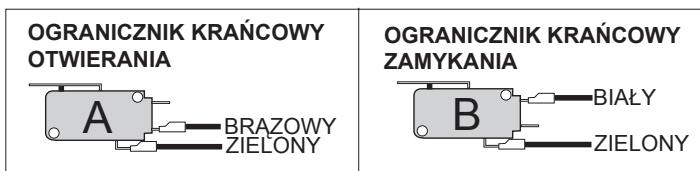
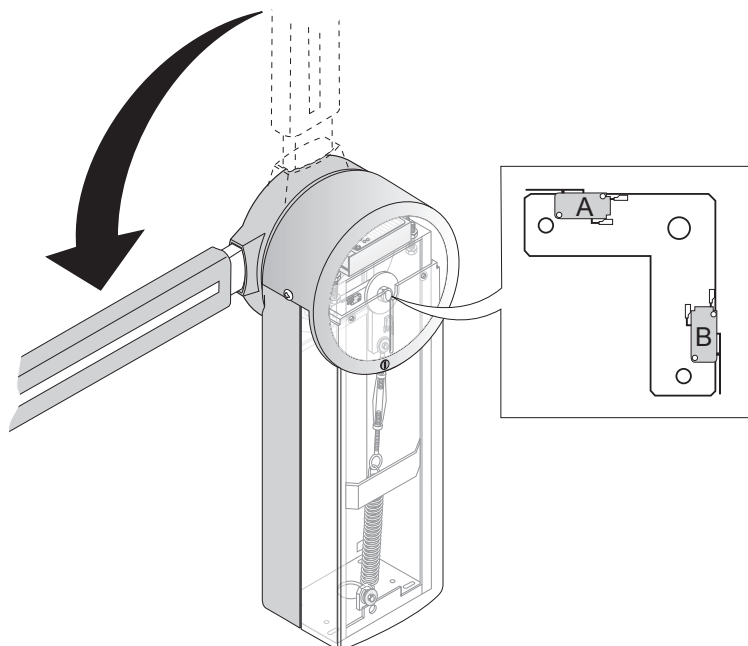


PODRĘCZNIK PRZEZNACZONY JEST WYŁĄCZNIE
DLA PROFESJONALNYCH INSTALATORÓW.

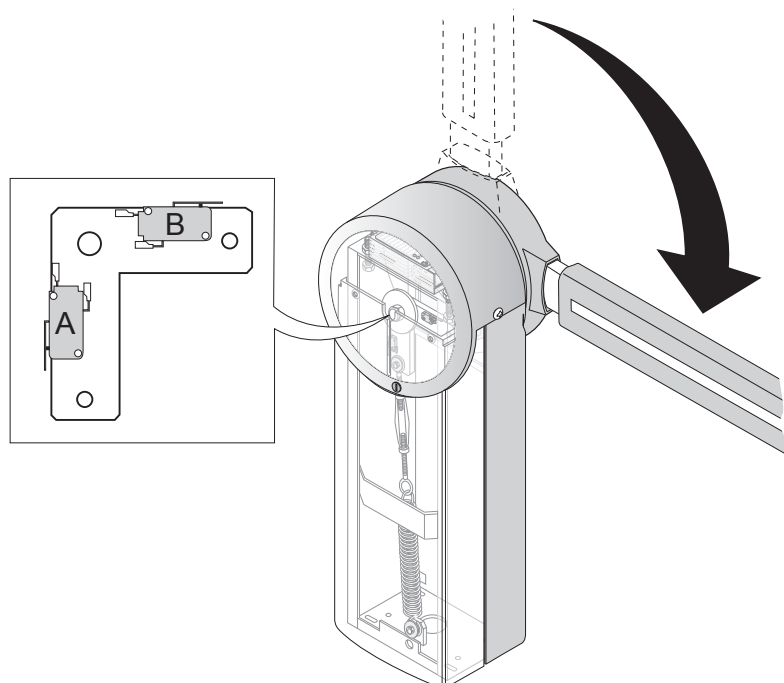
Montaż może zostać wykonany jedynie przez profesjonalnego instalatora,
wykwalifikowanego zgodnie z obowiązującymi normami.



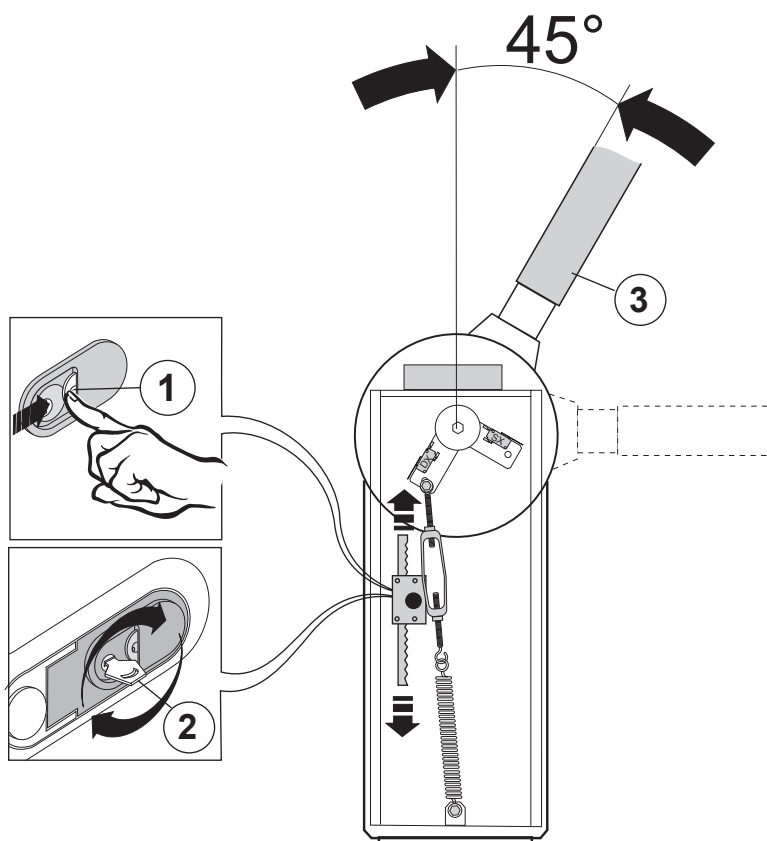
KONFIGURACJA MODELU SX



KONFIGURACJA MODELU DX

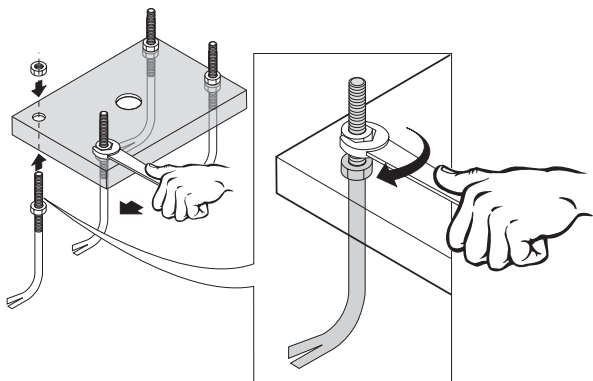


<p>OGRANICZNIK KRAŃCOWY OTWIERANIA</p> <p>A — BRAZOWY — ZIELONY</p>	<p>OGRANICZNIK KRAŃCOWY ZAMYKANIA</p> <p>B — BIAŁY — ZIELONY</p>
---	--

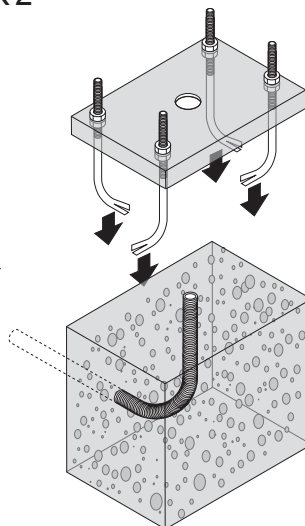


PŁYTA MONTAŻOWA ZE ŚRUBAMI FUNDAMENTOWYMI (SUE1)

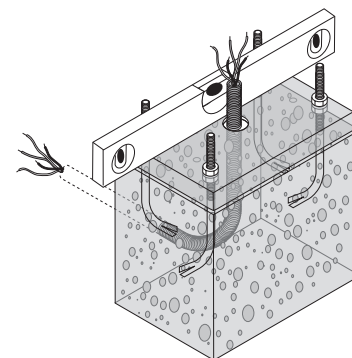
KROK 1



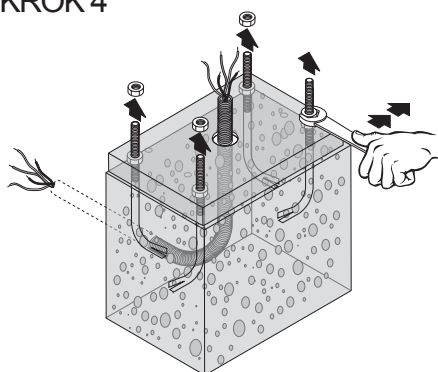
KROK 2



KROK 3



KROK 4



KROK 1 Włożyć śruby z nałożonymi nakrętkami od spodu w otwory płyty. Przytwierdzić śruby za pomocą nakrętek kontrujących. Patrz rysunek.

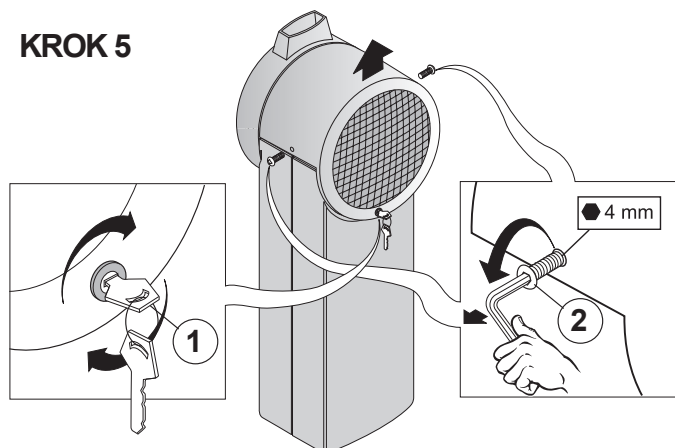
KROK 2 Osadzić całość w wykopie zalanym cementem i wypoziomować. Patrz rysunek 2 i 3.

DEMONTAŻ SZLABANU

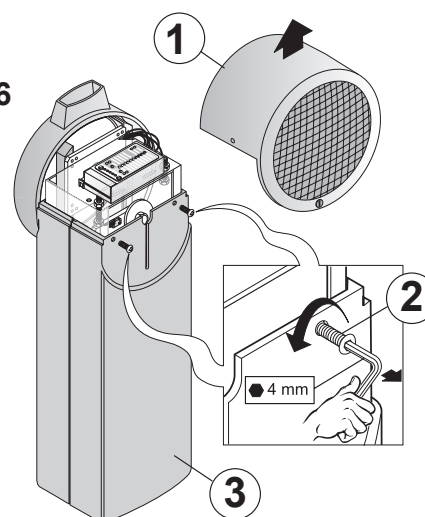
KROK 5 Przekręcić kluczyk, żeby odblokować kopułę (1). Za pomocą klucza ampulowego (4 mm) odkręcić dwie boczne śruby szlabanu (2). Patrz rysunek.

KROK 6 Zdjąć kopułę, kluczem ampulowym (4 mm) odkręcić dwie przednie śruby (2), zdejść obudowę (3).

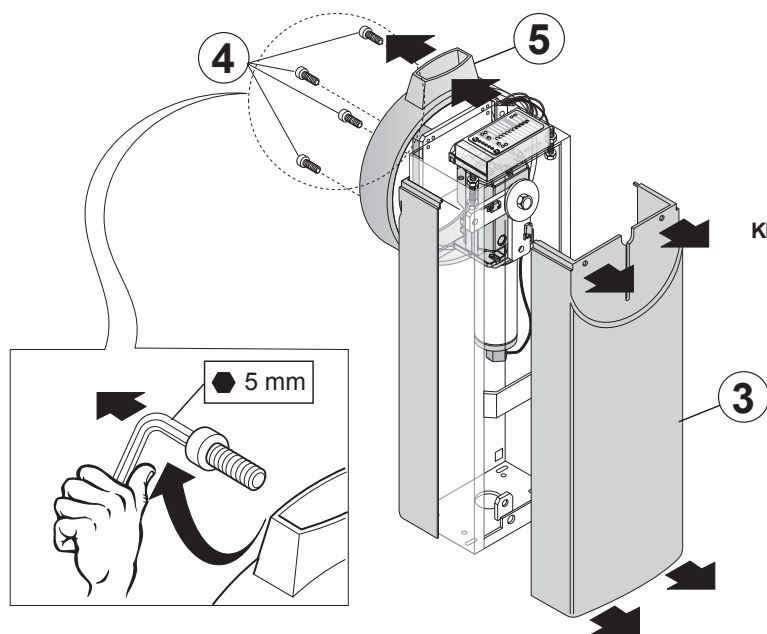
KROK 5



KROK 6

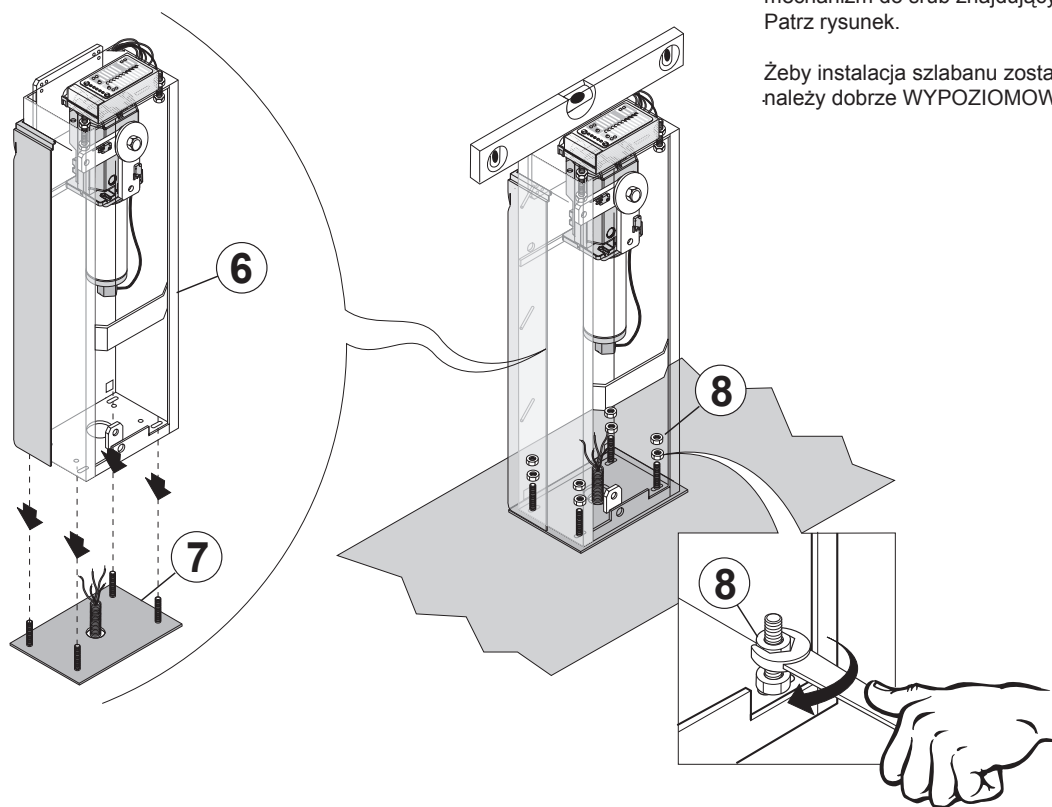


KROK 7



KROK 7 Zdjąć tylną obudowę szlabanu (3), odkręcić śrubki kluczem ampulowym (5mm) (4), zdjąć tylną część kopuły (5). Patrz rysunek.

KROK 8

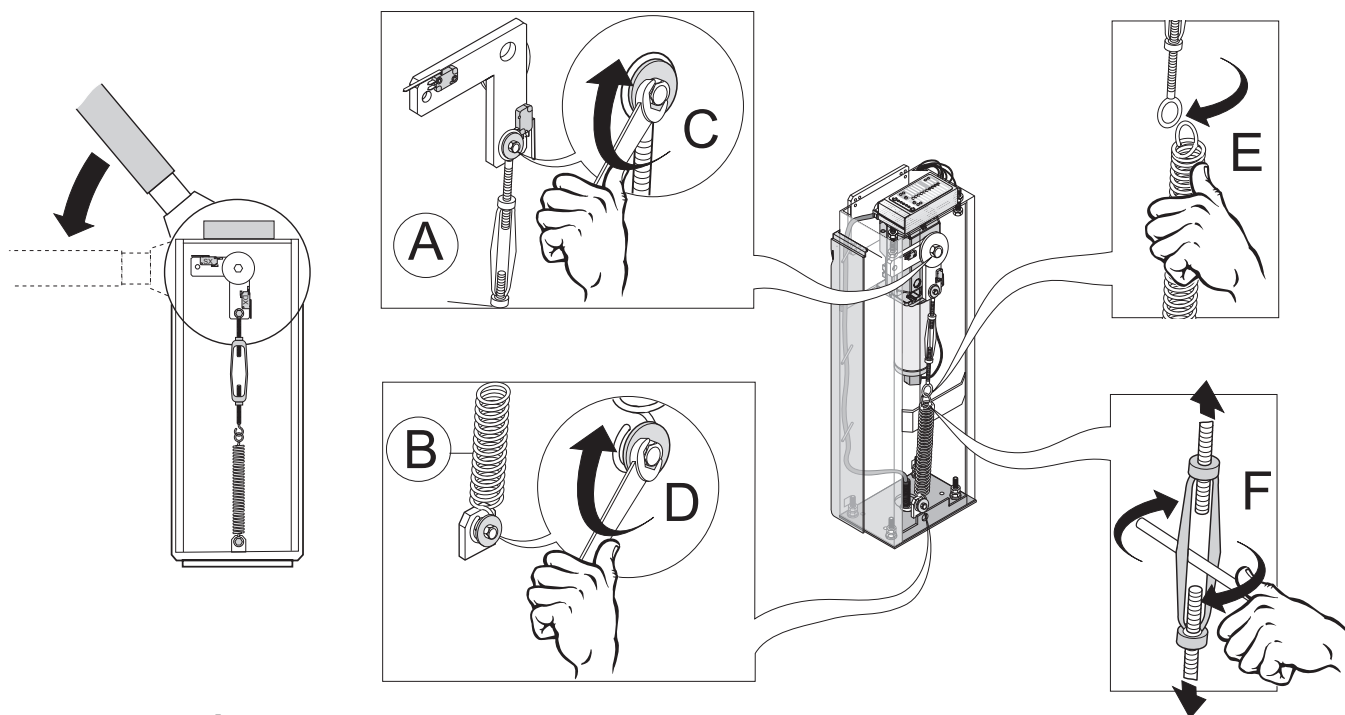


KROK 8 Umieścić mechanizm (6) na płycie montażowej (7). Przykręcając nakrętki kluczem płaskim, przymocować mechanizm do śrub znajdujących się na płycie montażowej (8). Patrz rysunek.

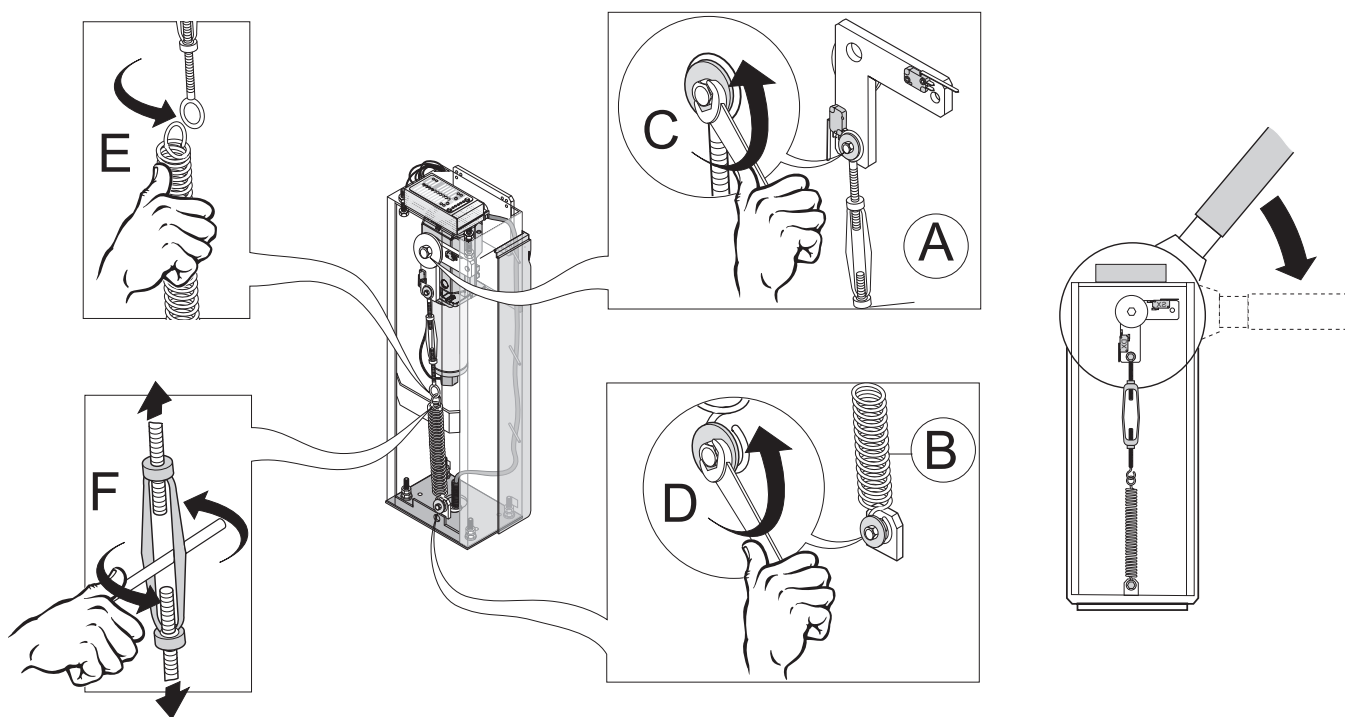
Żeby instalacja szlabanu została przeprowadzona poprawnie, należy dobrze WYPOZIOMOWAĆ urządzenie.



INSTALACJA SPRĘŻYNY WYWAŻAJĄCEJ W ŚRODKU SZLABANU (DX I SX) WYWAŻANIE MODELU SX



WYWAŻANIE MODELU DX

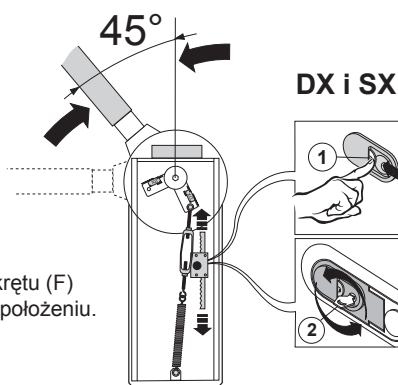


KROK 9 Przy rozpiętej sprężynie, kluczem prostym przymocować zaczep (A) za pomocą nakrętki (C). W ten sam sposób przykręcić dolną część sprężyny do uchwyty na płycie montażowej (B), zaczepiając sprężynę na dole i przykręcając nakrętkę kluczem prostym (D).

Następnie przyczepić sprężynę do zaczepu (patrz rysunek E).

W celu rozpięcia lub spięcia sprężyny w modelach DX lub SX, ręcznie obracać zaczep za pomocą śrubokrętu (F) aż do momentu, gdy ramię ustawi się w odpowiednim położeniu. (Patrz rysunek).

UWAGA! Przy odblokowanym szlabanie, ramię powinno pozostawać pod kątem 45°.

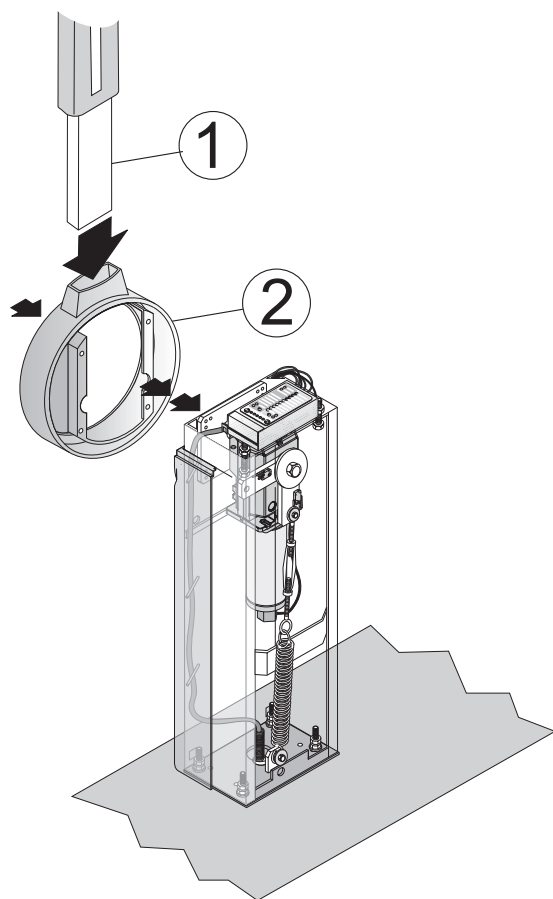


Otworzyć drzwiczki (1), włożyć klucz (2) i trzykrotnie go przekręcając ZGODNIE Z RUCHEM WSKAZÓWEK ZEGARA, odblokować szlaban. (Patrz rysunek).

MONTAŻ RAMIENIA SZLABANU

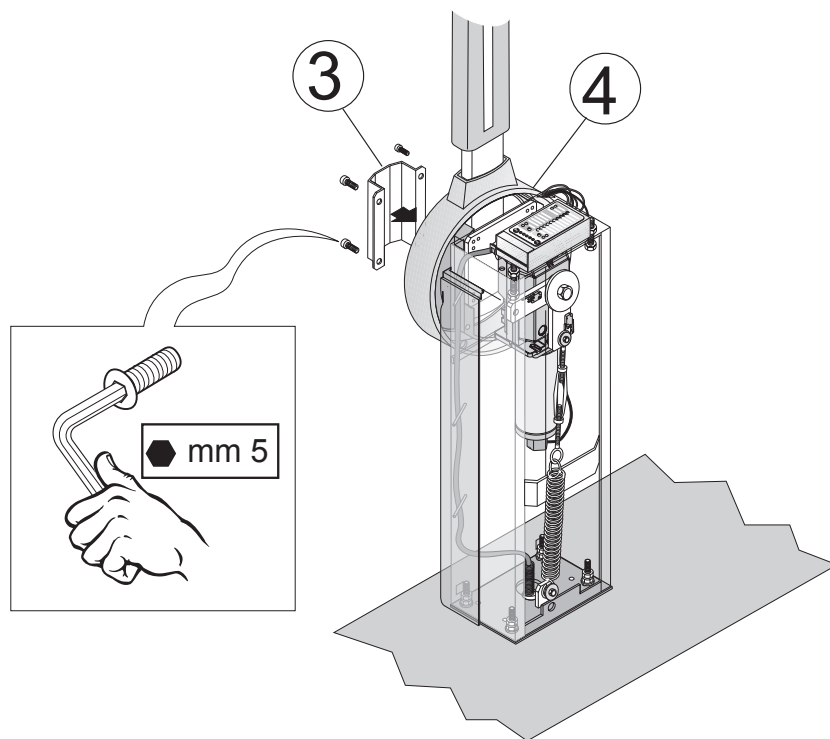
KROK 10

Wsunąć drążek (1) w tylną część kopuły (2). Patrz rysunek.



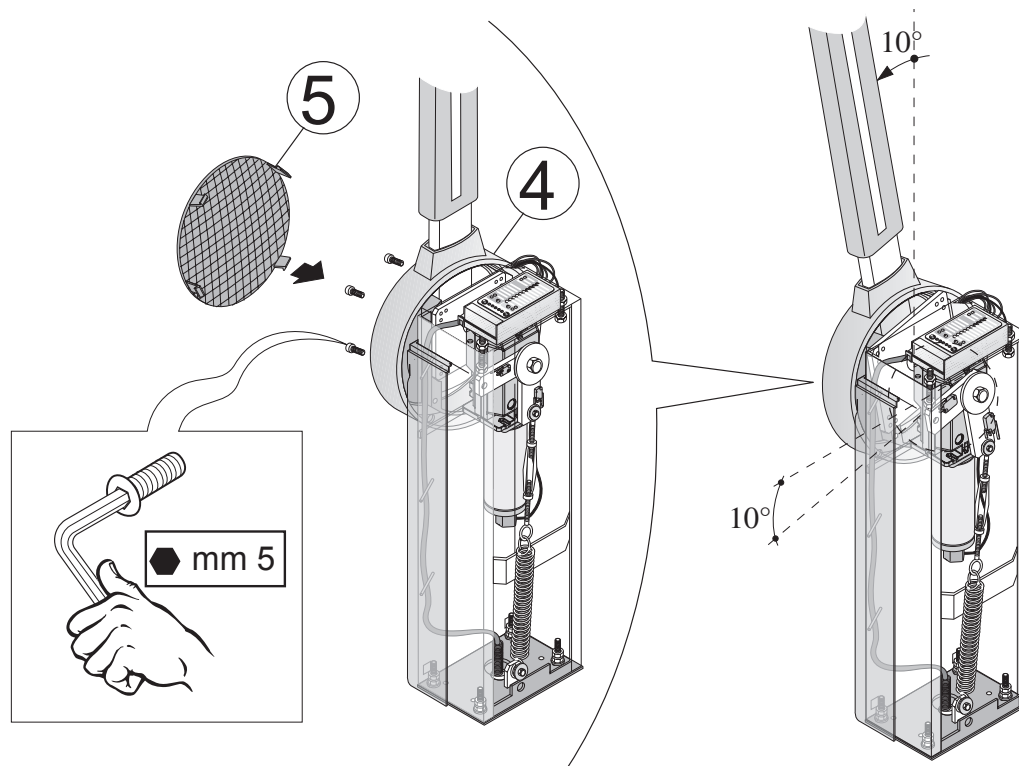
KROK 11

Po zamontowaniu ramienia, dołączyć kopułę do silnika(4) i przymocować ją za pomocą płytki mocującej i dołączonych śrubek (3). Patrz rysunek.



KROK 12

Dokręcić wszystkie cztery śrubki pokrywy, a następnie założyć zaślepkę (5). Patrz rysunek.



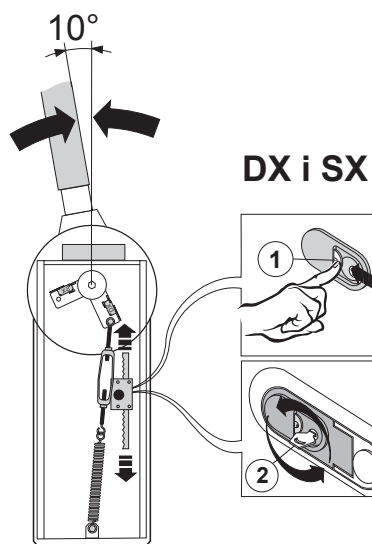
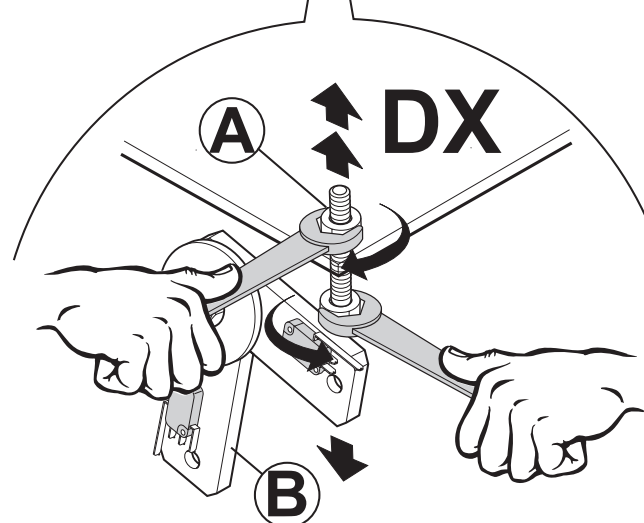
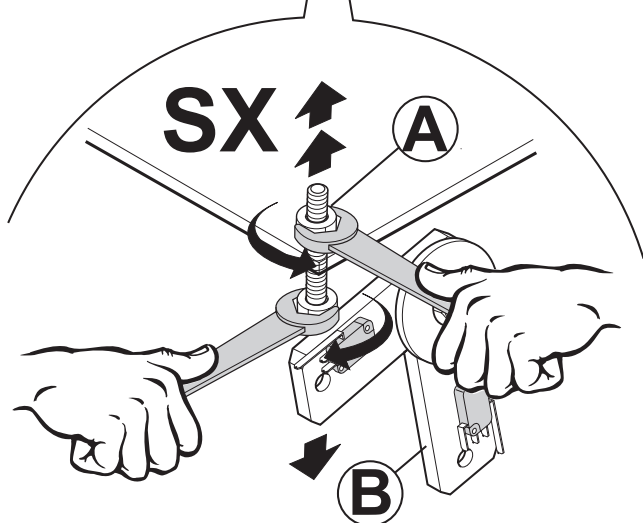
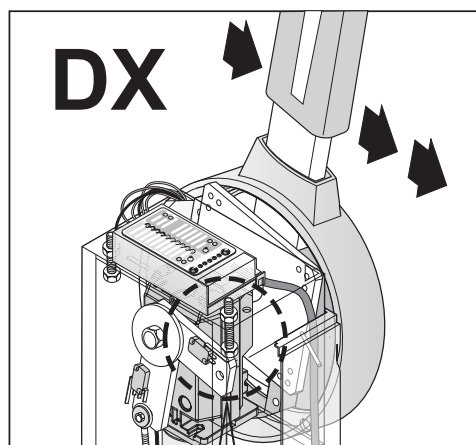
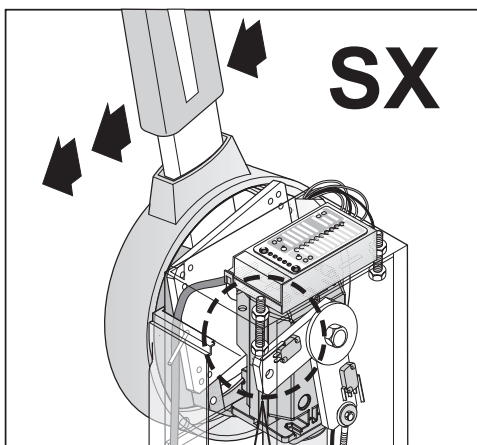
REGULACJA WYŁĄCZNIKÓW KRAŃCOWYCH SILNIKA

KROK 13

Odblokować szlaban i wyregulować ograniczniki otwarcia i zamknięcia jak na rysunku.

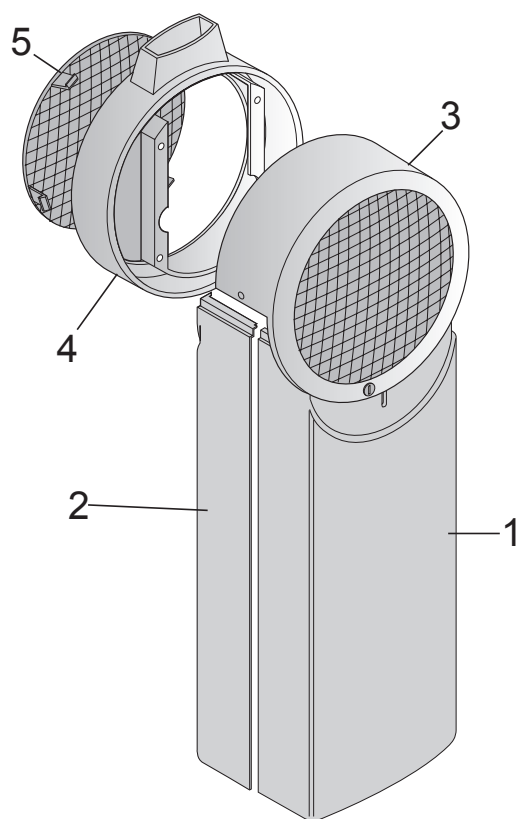
Po wychyleniu ramienia o 10° w kierunku przeciwnym do ruchu wskazówek zegara, zakręcić lub odkręcić śrubę kontruującą (A) tak, by ogranicznik ściśle przylegał do dźwigni wewnętrznej (B).

Operację dla silników DX i SX wykonuje się analogicznie.



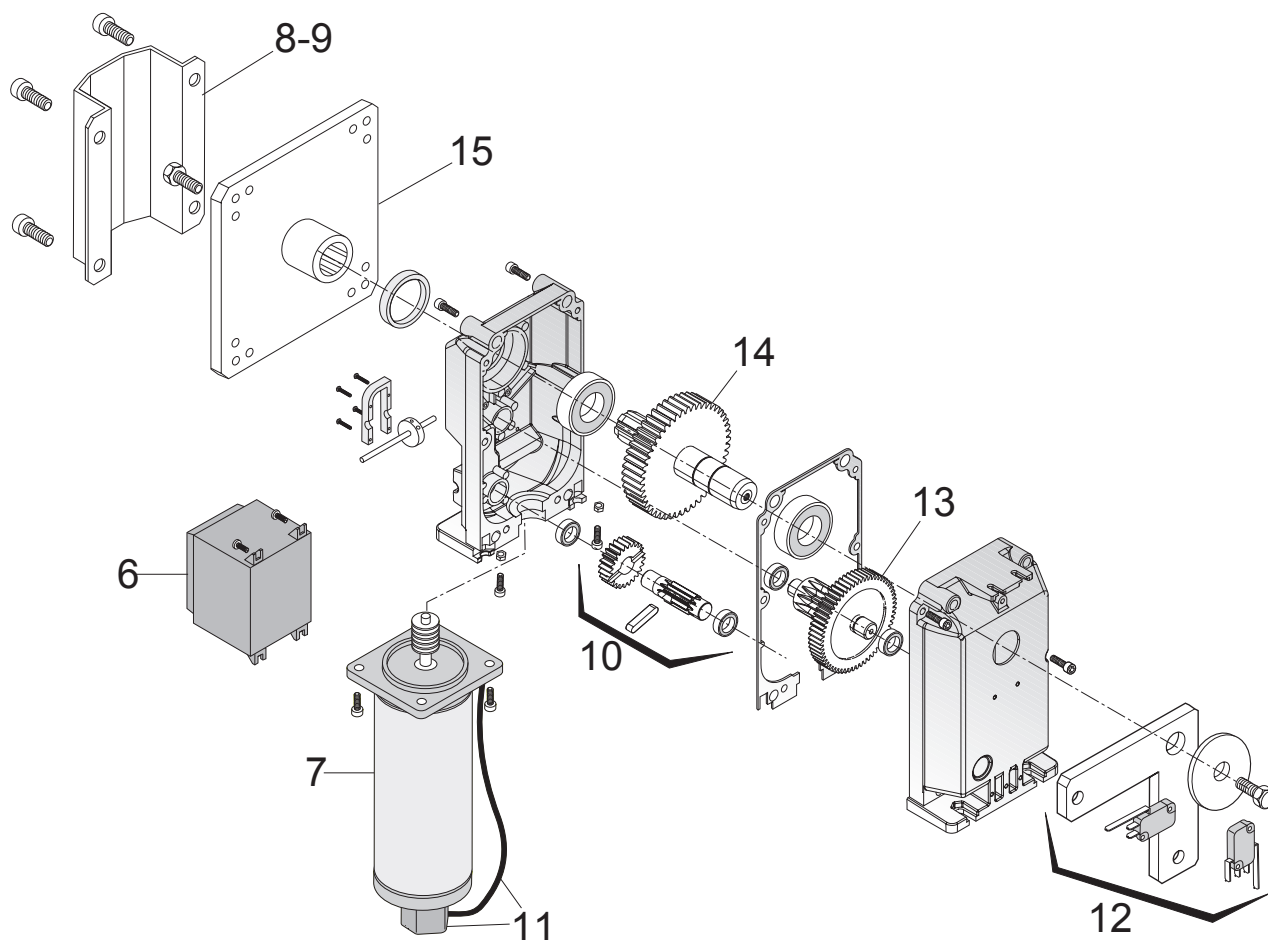
Ponowne BLOKOWANIE ramienia

Otworzyć drzwiczki (1), włożyć klucz (2) i trzykrotnie go przekręcając ZGODNIE Z RUCHEM WSKAZÓWEK ZEGARA, odblokować szlaban. Patrz rysunek.



Części silnika SUPRA

N°	CODICE	DENOMINAZIONE
1	5RI2240000	Obudowa przednia SUPRA
2	5RI2250000	Obudowa tylna SUPRA
3	5RI2260000	Kopuła przednia SUPRA
4	5RI2270000	Kopuła tylna SUPRA
5	5RI2280000	Zaślepka SUPRA
6	5RI2690000	Transformator SUPRA
7	5RI3090000	Silnik szlabanu SUPRA
8	5RI2810000	Płytki mocująca ramię rowkowane SUPRA
9	5RI2810001	Płytki mocująca ramię proste SUPRA
10	5RI2140000	Mechanizm odblokowania SUPRA
11	5RI3130000	Enkoder SUPRA
12	5RI3120000	Okablowanie, dźwignia, microm SUPRA
13	5RI3140000	Przekładnia zębata drugiego stopnia SUPRA
14	5RI3150000	Przekładnia zębata główna SUPRA
15	5RI3160000	Płytki wspornikowa ramienia SUPRA



DEKLARACJA ZGODNOŚCI PRODUCENTA

Deklaracja zgodności



Zgodnie z Dyrektywą maszynową 98/37/EC, Załącznik II, część B (Deklaracja zgodności producenta) +

LIFE home integration
Via Sandro Pertini, 3/5
31014 COLLE UMBERTO (TV) – Italia

Deklaruje, że:
Napęd do bram przesuwnych

SUPRA Szlabany

Jest zgodny z następującymi dyrektywami CE:

Dyrektywa Maszynowa 98/37/EC (zastępuje 89/392/CEE) wraz z poprawkami,

Risulta conforme a quanto previsto dalle seguenti norme:

- Dyrektywa Maszynowa 98/37/EC (zastępuje 89/392/CEE) wraz z poprawkami,
- Dyrektywa o Niskim Napięciu 73/23/CEE wraz z poprawkami,
- Dyrektywa Zgodności Elektromagnetycznej 89/336/CEE wraz z poprawkami.

Ponadto jest zgodny z następującymi wymaganiami norm:

- EN 12445:2000 Bramy i drzwi przemysłowe, handlowe i garażowe – Bezpieczeństwo użytkowania drzwi z napędem – Metody badania.
- EN 12453 Bramy i drzwi przemysłowe, handlowe i garażowe – Bezpieczeństwo użytkowania drzwi z napędem – Wymagania.
- EN 60204-1:1997 Bezpieczeństwo maszyn - Wyposażenie elektryczne maszyn - Część 1: Zasady ogólne.

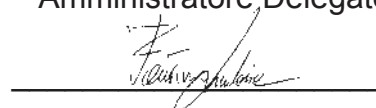
Oświadcza ponadto, że powyższe komponenty nie mogą być uruchomione jeśli instalacja, na której są montowane, nie jest zgodna z dyrektywą 98/37/WE.

COLLE UMBERTO

Nazwisko podpisującego: Faustino Lucchetta

Stanowisko: Amministratore Delegato

Podpis:





Address: Via Sandro Pertini, 3/5 - 31014 COLLE UMBERTO(TV) Italia

Telephone: **+ 39 0438 388592**
Telefax: **+ 39 0438 388593**
http: **www.homelife.it**
e-mail: **info@homelife.it**

