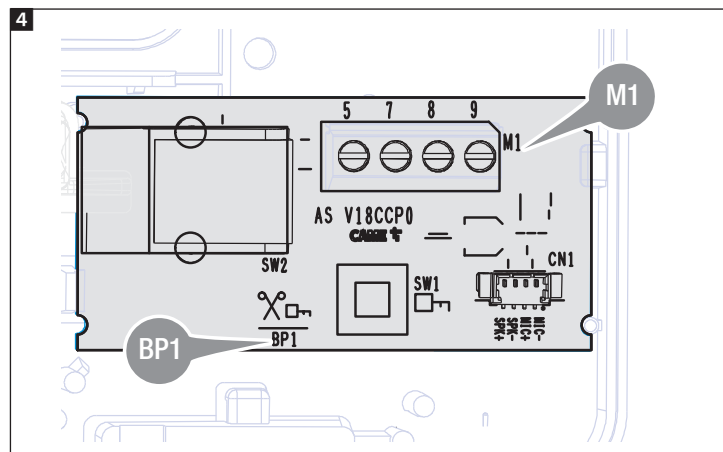
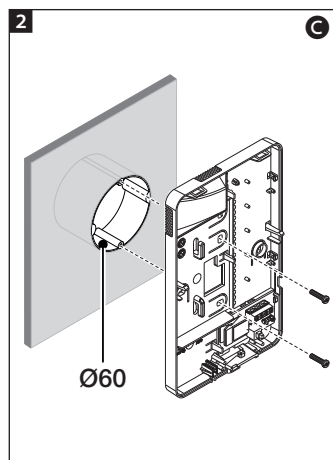
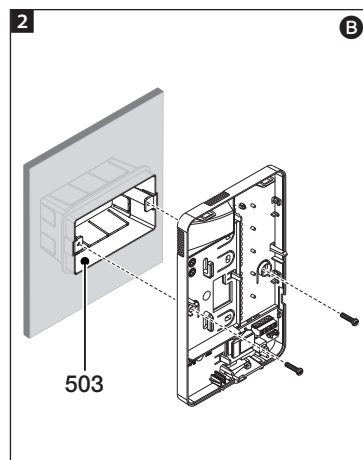
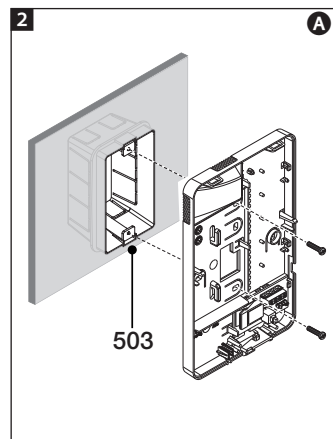
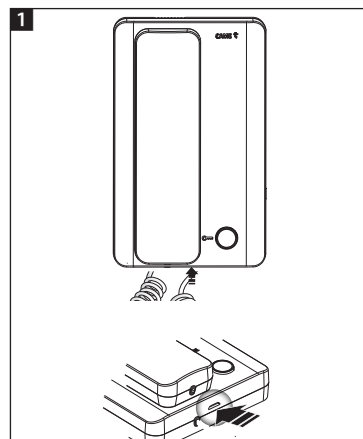
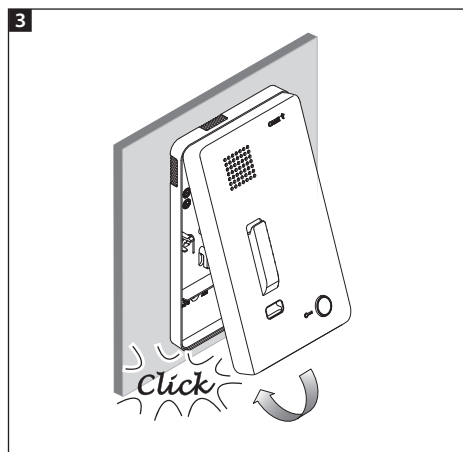
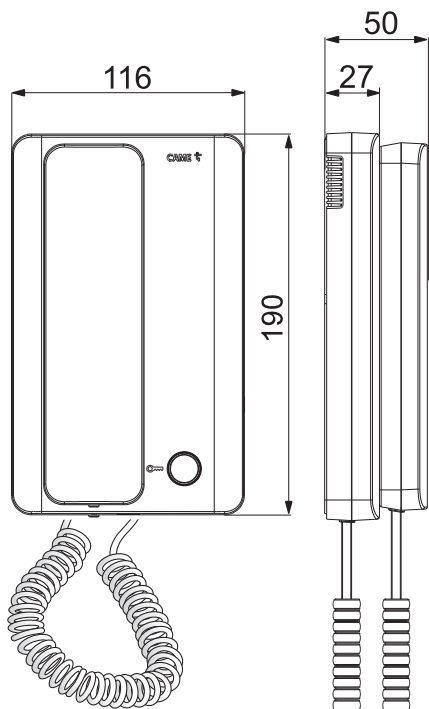


PL	Polski
HU	Magyar
HR	Hrvatski
RU	Русский

CAME S.P.A.
Via Martiri Della Libertà, 15
31030 - Dosson di Casier
Treviso - Italy



POLSKI

Ostrzeżenia ogólne

- Prosimy o uważne przeczytanie instrukcji przed przystąpieniem do instalacji i wykonaniem czynności wskazanych przez producenta.
- Instalacja, programowanie, użytkowanie i konserwacja produktu muszą być wykonywane wyłącznie przez wykwalifikowany lub odpowiednio przeszkolony personel techniczny, zgodnie z obowiązującymi przepisami, włącznie z przepisami bezpieczeństwa.
- Przed wykonaniem jakiegokolwiek czynności związanej z czyszczeniem lub konserwacją, należy odłączyć zasilanie od urządzenia.
- Z urządzenia można korzystać wyłącznie zgodnie z przeznaczeniem.
- Producent nie ponosi żadnej odpowiedzialności za ewentualne szkody wynikające z błędnego, niewłaściwego lub nierozsądnego użytkowania.
- Do czyszczenia należy stosować tylko miękkie i suche lub lekko zwilżone wodą szmatki. Nie należy używać żadnych produktów chemicznych.

Opis

Panel wewnętrzny domofonowy.

Przycisk otwierania drzwi **1**

BP1 **4**

Przeciąć mostek BP1, przycinając go równo, tak aby przycisk otwierania drzwi () działał tylko przy podniesionej słuchawce.

Zaciski M1 **4**

5 - Masa

7 - Wejście połączenia z panelu zewnętrznego

8 - Audio Z panelu zewnętrznego

9 - Audio DO panelu zewnętrznego

Dane techniczne

Typ	AGT A200
Temperatura pracy (°C)	+5 ÷ +40
Temperatura przechowywania (°C)	-25 ÷ +70
Stopień ochrony (IP)	IP 30

Montaż

- Otworzyć urządzenie, naciskając dźwignię znajdującą się na spodzie urządzenia **1**.
- Oddzielić pokrywę od dolnej części obudowy urządzenia.
- Przymocować dolną część urządzenia do skrzynki na ścianie **2 A - 2 B - 2 C**.

Skrzynkę należy zamontować na wysokości dostosowanej do użytkownika. Nie dokręcać zbyt mocno śrub.

- Po wykonaniu połączeń, przymocować z powrotem pokrywę do dolnej części urządzenia **3**.

Produkt jest zgodny z obowiązującymi dyrektywami odniesienia.

Zmowienie i utylizacja. Nie wyrzucać opakowania ani urządzenia w niedozwolonych miejscach po zakończeniu okresu eksploatacji, lecz utylizować je zgodnie z przepisami obowiązującymi w kraju użytkownika produktu. Elementy nadające się do recyklingu są opatrzone odpowiednim symbolem i kodem materiału.
DANE I INFORMACJE ZAWARTE W NINIEJSZEJ INSTRUKCJI MOGĄ ULEGAĆ ZMIANOM W DOWOLNYM MOMENCIE I BEZ KONIECZNOŚCI WCZEŚNIEJSZEGO POWIADOMIENIA. WYMIARY, O ILE NIE ZAZNACZONO INACZELNIE, SĄ PODANE W MILIMETRACH.

Általános figyelmeztetések


- Olvassa el figyelmesen az utasításokat a felszerelés megkezdése előtt, a gyártó által előírt módon végezze el a műveleteket.
- A termék felszerelését, programozását, üzembe helyezését és karbantartását kizárólag képzett és megfelelően betanított műszaki szakember végezze, a hatályos törvények értelmében, beleértve a balesetvédelmi előírásokat.
- Bármilyen karbantartási vagy tisztítási művelet előtt áramtalanítsa a készüléket.
- A készüléket kizárólag a tervezett rendeltetésének megfelelően szabad használni.
- A gyártó nem vállal felelősséget a nem rendeltetészerű, hibás és ésszerűtlen használatból eredő esetleges károkért.
- A tisztításához csak puha, száraz vagy kissé nedves törlőkendőt használjon; ne használjon semmilyen vegyszert.

Megnevezés

Kaputelefon belső leágazás

 Ajtónyitó gomb **1**

BP1 4

Vágja el a BP1 szintjén az áthidalást, ha az kívánja, hogy az ajtónyitó gomb  csak felvett telefonkagyló mellett legyen aktív.

Sorkapocs M1 4

5 - Földelés

7 - Kültéri egységről érkező hívás bemenet

8 - Hang a kültéri egység FELŐL

9 - Hang a kültéri egység FELÉ

Műszaki adatok

Típus	AGT A200
Működési hőmérséklet (°C)	+5 ÷ +40
Tárolási hőmérséklet (°C)	-25 ÷ +70
Érintésvédelmi osztály	IP 30

Felszerelés

- Nyissa fel a készüléket az alján levő kar **1** megnyomásával.
 - Válassza le a burkolatot a készülék aljáról.
 - Rögzítse a készülék alját a fali dobozhoz **2 A - 2 B - 2 C**.
- A dobozt a felhasználó igényeinek megfelelő magasságban kell felszerelni. Ne húzza meg túl erősen a csavarokat.
- Miután elvégezte a bekötéseket, erősítse a burkolatot a készülék aljára **3**.

A termék megfelel a vonatkozó érvényes irányelveknek.

Szétszerelés és semlegesítés A csomagolóanyag és élettartama végén a készülék ne kerüljön a környezetbe, hanem a célországban hatályos előírások szerint kerüljön selejtezésre. Az újrahaznosítási célú szelektív hulladékgyűjtésre alkalmas alkatrészeket fel van tüntetve az anyag szimbóluma és betűjele.

A JELEN KÉZIKÖNYVBEN TALÁLHATÓ ADATOKAT ÉS INFORMÁCIÓKAT BÁRMIKOR ÉS ELŐZETES FIGYELMÉZTETÉS NÉLKÜL MÓDOSÍTHATJUK. A MÉRTEK MILLIMÉTERBEN VANNAK MEGADVA, KIVÉVE HA MÁSKÉNT VAN JELÖLVE.

Opća upozorenja


- Prije ugradnje i izvođenja drugih postupaka prema preporukama proizvođača pažljivo pročitajte ove upute.
- Ugradnju, programiranje, stavljanje u rad i održavanje proizvoda smije obavljati isključivo kvalificirano i odgovarajuće obučeno tehničko osoblje u skladu s važećim propisima, uključujući i mjere zaštite na radu.
- Prije obavljanja bilo kakvog zahvata vezanog za čišćenje ili održavanje isključite napajanje.
- Ovaj uređaj smije se namijeniti samo onoj upotrebi za koju je osmišljen.
- Proizvođač se ni u kojem slučaju ne može smatrati odgovornim za eventualne štete nastale zbog neprimjerene, pogrešne ili nerazumne upotrebe.
- Za čišćenje upotrebljavajte samo meke i suhe krpe ili krpe lagano navlažene vodom; ne upotrebljavajte nikakvu vrstu kemijskih sredstava.

Opis

Unutarnji parafonski uređaj.

 Tipkalo za otvaranje vrata **1**

BP1 4

Prekinite most žice BP1 kako biste tipkalo za otvaranje vrata  učinili aktivnim samo kad je slušalica podignuta.

Redna stezaljka M1 4

5. – Masa

7. – Dolazni poziv od vanjske jedinice

8. – Audio OD vanjske jedinice

9. – Audio PREMA vanjskoj jedinici

Tehnički podatci

Vrsta	AGT A200
Radna temperatura (°C)	+5 ÷ +40
Temperatura skladištenja (°C)	-25 ÷ +70
Stupanj zaštite IP	IP 30

Ugradnja

- Otvorite uređaj pritiskom poluge na dnu **1**.
 - Odvojite kućište od dna uređaja.
 - Pričvrstite dno uređaja na zidnu kutiju **2 A - 2 B - 2 C**.
- Kutiju treba ugraditi na prikladnoj visini za korisnika. **Vijke nemojte previše stegnuti.**
- Nakon izvršenog spajanja ponovo pričvrstite kućište na dno uređaja **3**.

Proizvod je u skladu s važećim mjerodavnim direktivama.

Prestanak upotrebe i zbrinjavanje. Ambalažu i iskorišteni uređaj na kraju životnog ciklusa ne smijete bacati u okoliš, nego ih zbrinite u skladu s važećim propisima u zemlji upotrebe proizvoda. Na dijelovima koji se mogu reciklirati nalaze se simbol i kratica materijala.

PODATCI I INFORMACIJE NAVEDENI U OVOM PRIRUČNIKU PODLOŽNI SU IZMJENAMA U BILO KOJEM TRENUTKU BEZ OBEVEZE PRETHODNE OBAVIJESTI. MJERE SU IZRAŽENE U MILIMETRIMA, OSIM AKO NIJE DRUGAČIJE NAZNAČENO.

Общие предупреждения


- Внимательно прочитайте инструкции, прежде чем приступить к установке и выполнению работ, согласно указаниям фирмы-изготовителя.
- Монтаж, программирование, включение и техобслуживание изделия должны выполняться только квалифицированным и обученным персоналом в полном соответствии с действующими нормативами, включая соблюдение правил техники безопасности.
- Обесточьте все устройства перед выполнением работ по чистке и техобслуживанию.
- Это изделие должно использоваться исключительно по назначению.
- Фирма-изготовитель снимает с себя всякую ответственность за ущерб, нанесенный некорректным, ошибочным или неразумным использованием изделия.
- Запрещается чистить изделие с помощью химических чистящих средств. Для чистки можно использовать только сухую или слегка увлажненную водой мягкую ветошь.

Описание

Абонентское устройство домофонной системы.

 Кнопка открытия двери **1**

BP1 4

Снимите перемычку с проводом BP1 для обеспечения активации кнопки открытия двери  только после снятия трубки.

Клеммная колодка M1 4

5 - Заземление

7 - Вход вызова с вызывной панели

8 - Аудио С вызывной панели

9 - Аудио НА вызывную панель

Технические характеристики

Тип	AGT A200
Диапазон рабочих температур (°C)	+5 ÷ +40
Диапазон температур хранения (°C)	-25 ÷ +70
Класс защиты (IP)	IP 30

Монтаж

- Откройте устройство, нажав на рычаг, расположенный на задней стенке **1**.
 - Снимите корпус с задней стенки устройства.
 - Прикрепите заднюю стенку устройства к монтажной коробке **2 A - 2 B - 2 C**.
- Встраиваемую коробку следует устанавливать на удобной для пользователя высоте. Избегайте чрезмерного затягивания винтов.
- После подключения установите корпус на заднюю стенку устройства **3**.

Изделие соответствует требованиям действующих директив.

Вывод из эксплуатации и утилизация. Не выбрасывайте упаковку и устройство совместно с бытовыми отходами. Утилизируйте их в соответствии с требованиями законодательства, действующего в стране установки изделия. Пригодные для повторного использования компоненты отмечены специальным символом с обозначением материала.

ДАННЫЕ И ИНФОРМАЦИЯ, СОДЕРЖАЩИЕСЯ В ДАННОМ РУКОВОДСТВЕ, МОГУТ БЫТЬ ИЗМЕНЕНЫ В ЛЮБОЕ ВРЕМЯ БЕЗ ПРЕДВАРИТЕЛЬНОГО УВЕДОМЛЕНИЯ. РАЗМЕРЫ, ЕСЛИ НЕ УКАЗАНО ИНОЕ, В МИЛЛИМЕТРАХ.